



SLEUTELROL VOOR VECTORWORKS IN RENOVATIE GENTSE CIRK

ÉTABLISSEMENT ZOOLOGIQUE.



SOCIÉTÉ ROYALE D'HISTOIRE NATURELLE DE GAND.

Les Etrangers sont admis tous les jours moyennant une entrée d'un franc.

De voormalige Gentse Dierentuin

BELGISCH ARCHITECTUURBUREAU ATELIER VOOR STEDELIJKE ARCHITECTUUR
GEBRUIKT VECTORWORKS VOOR DE TRANSFORMATIE VAN 100 JAAR OUDE
WOONKAZERNE TOT MODERNE MIX VAN CULTUUR EN WONEN.

Nuchter. Creatief. En overtuigd gebruiker van VectorWorks. Dat beschrijft in een notendop het architectuurbureau Atelier voor Stedelijke Architectuur. Recent voegde het Atelier voor Stedelijke Architectuur de renovatie van de Gentse Cirk toe aan zijn portfolio. Op vraag van de stichting Liedts-Meesen toverde het Atelier voor Stedelijke Architectuur een vervallen woonkazerne uit het begin van de twintigste eeuw om tot een verkeersluw woonproject met een grote sociale diversiteit en met ruimte voor culturele activiteiten.



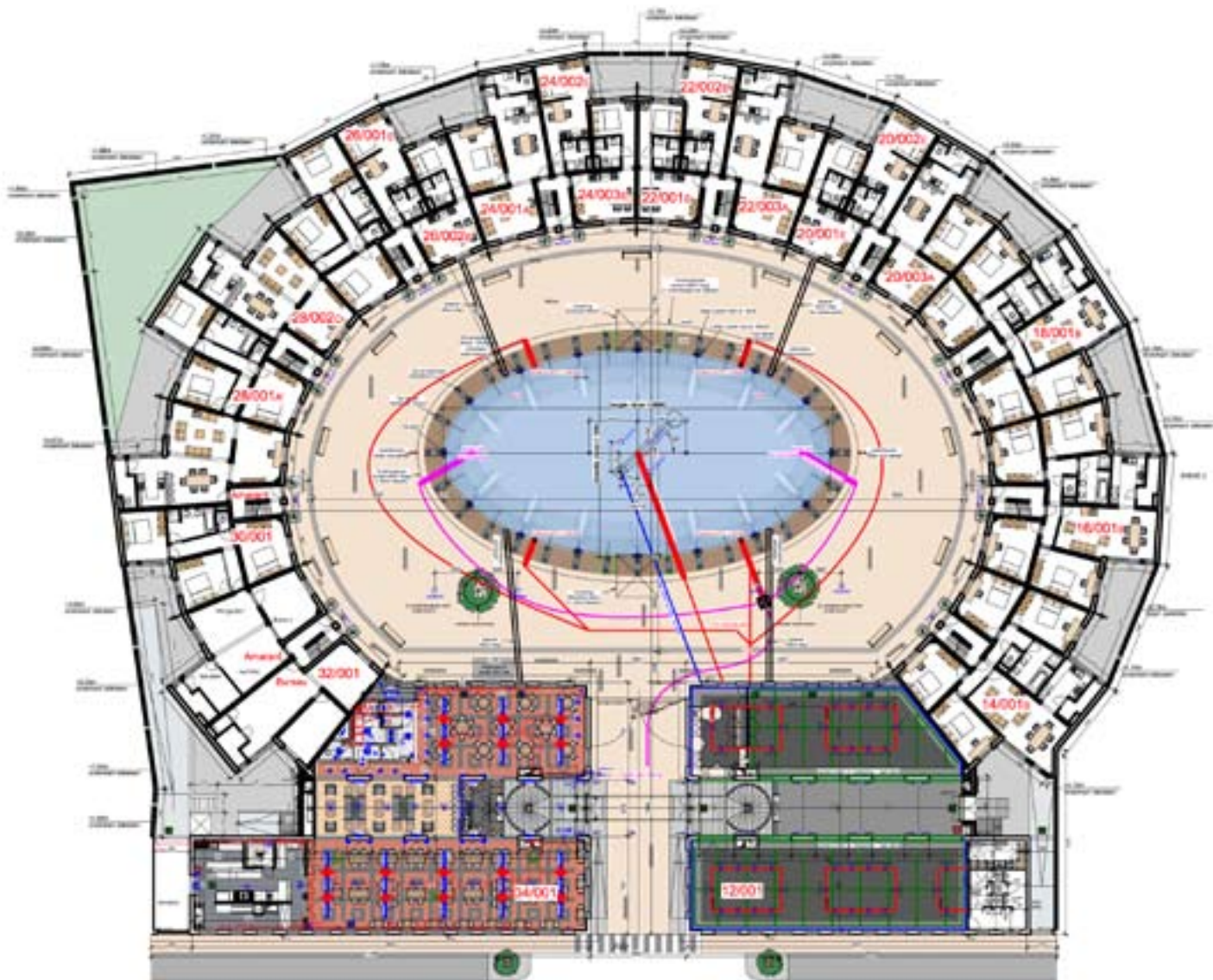
Gent in de 19de eeuw

DE OPDRACHT

"De Stichting Liedts-Meesen stelde vast dat onze samenleving sterk gefragmenteerd is. Huisvesting, cultuur en economie staan zowel ruimtelijk als beleidsmatig volledig los van elkaar. Met het Cirk-project wilde de stichting een signaal geven en aantonen dat een combinatie van die activiteiten niet alleen haalbaar is, maar ook een maatschappelijk meerwaarde heeft. In combinatie met de strakke deadline gaf dit een op zijn minst interessante mix van factoren. Gelukkig hadden we met VectorWorks Architectuur het juiste gereedschap in huis om deze opdracht tot ieders tevredenheid af te werken", zegt bedrijfsleider en ontwerper Marnix Verstraeten.



Tegen het eind van de jaren '90 was "De Cirk" hopeloos uitgeleefd



Plan gelijkvloers

GESCHIEDENIS VAN DE CIRK

De geschiedenis van de Cirk is goed gedocumenteerd. In de late middeleeuwen werd deze plaats in Gent door de textielindustrie gebruikt voor het bleken van katoen. Het moerassige gebied, bekend als de Minnemeersen, werd rond 1851 in gebruik genomen door de Gentse Dierentuin. Rond 1900 werd de zoo onder druk van de industrialisatie gesloten. De dieren werden openbaar verkocht, en sommige Gentenaars beweren dat hun voorouders, zich van geen kwaad bewust, nog "exotische" biefstuk van de plaatselijke slager hebben

gegeten. In 1906 bouwde stadsarchitect Charles van Rysselberghe voor de Gentse huisvestingsmaatschappij in de nieuwe Zebrastraat een complex met zogenaamde werkersappartementen – voor zover bekend het eerste in zijn soort in Europa. Het complex in hoefijzervorm werd in de volksmond als snel bekend als "De Cirk". In 2002 besloot de Gentse Huisvestingsmaatschappij het uitgeleefde complex openbaar te verkopen. De stichting Liedts-Meesen werd de nieuwe eigenaar van de intussen honderd jaar oude woonkazerne.

DE INGREEP

Toen het Atelier voor Stedelijke Architectuur het renovatieproject van de Cirk in handen kreeg, was de korte deadline een belangrijke randvoorwaarde. Vanaf de aankoop van het project en het aanvaarden van de opdracht in augustus 2003 tot aan het einde van de besprekingen met de stedelijke diensten in januari 2004 was het Atelier voor Stedelijke Architectuur bezig met het ontwerpen en voorbereiden van de renovatie van De Cirk. Op 27 januari 2005 opende het project zijn deuren.

Op minder dan anderhalf jaar tijd rondde het Atelier voor Stedelijke Architectuur dus zowel de onderhandelingen, het ontwerp als de uitvoering af. Het spreekt voor zich dat dit alleen kon dankzij een optimale inzet van alle betrokken partijen - en dankzij de flexibiliteit van VectorWorks, waarmee zowel de ontwerptekeningen, administratieve documenten als de technische



Gevels straatzijde en binnenplein, foto gevels binnenplein



Trap in de ontmoetingsruimte



Doorsnede over de expositieruimte

detaillering snel en flexibel kon worden uitgewerkt.

Het resultaat van deze marathon spreekt voor zich: vóór de renovatie bood de Cirk onderdak aan 101 gezinnen. Na de renovatie bleven er 76 wooneenheden over met een totale oppervlakte van 6.100 m². De grootte van de wooneenheden varieert sterk en gaat van eenpersoonsstudio's tot appartementen met 4 slaapkamers. Sommige wooneenheden worden ook gebruikt in een "Bed&Breakfast"-systeem.

Aan de straatzijde van het project werden ontmoetings- en vergaderruimtes ingeplant, goed voor een oppervlakte van 650 m². De tentoonstellingsruimte neemt nog eens dezelfde oppervlakte in. De nieuwe Cirk is met 1.500 m² ook volledig onderkelderd.

AUTOLUW PROJECT

Zoals in vele Europese steden geldt ook in Gent de verplichting om bij een woonproject voldoende parkeerplaats te voorzien. Voor de Cirk bracht deze bepaling grote problemen. Bovengrondse parkeergelegenheid was niet mogelijk, want dan zou alle publieke ruimte op het binnenplein sneuvelen.

Daarom werd geopteerd voor de – zeldzame – formule van het autoluwe project. Bewoners mogen niet gratis in



Driekamerappartement, Type D

de omgeving parkeren, maar ontvangen wel uitgebreide informatie over alternatief vervoer, zoals carpooling, reisschema's van bus, tram en trein, verhuur van fietsen enzovoort. De keuze voor de autoluwe formule bleek zeer succesvol: de twaalf parkeerplaatsen die stichting in de buurt heeft gehuurd, worden nauwelijks gebruikt. In de ondergrondse fietsberging vinden we daarentegen honderden fietsen – zonder twijfel een Belgisch record voor een gebouw met 76 wooneenheden.

OOG VOOR DETAIL

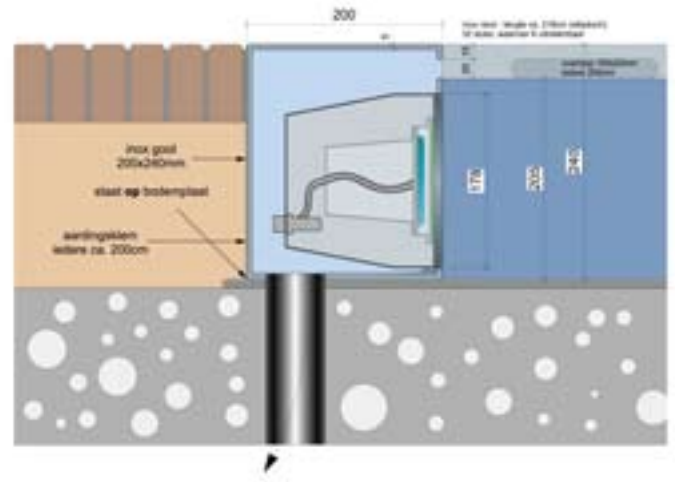
Het project in de Zebrastraat is uitzonderlijk goed gedetailleerd. Private woningprojecten houden slechts zelden rekening met de openbare ruimte. De Cirk, gebouwd rond een binnenplein, presenteert op een kleine oppervlakte een breed gamma openbare voorzieningen – en dit zowel binnen als buiten het gebouw.



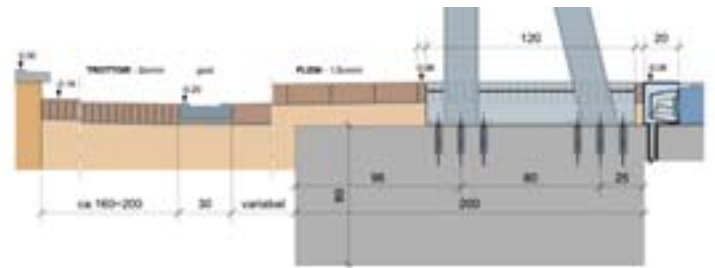
Café

Rond de ondiepe vijver op het binnenplein, staan een paar bomen en enkele zitbanken. Het geheel wordt 's avonds op een spectaculaire manier verlicht. In het midden van de vijver staat een sculptuur die ons aan het werk van Claes Oldenburg herinnert: een uitvergrote RVS-spijker van bijna 13 meter hoog en 1.400 kg zwaar. De kop van die spijker is afneembaar en biedt, net zoals de inspectiedeur aan de basis, toegang tot interne technieken.

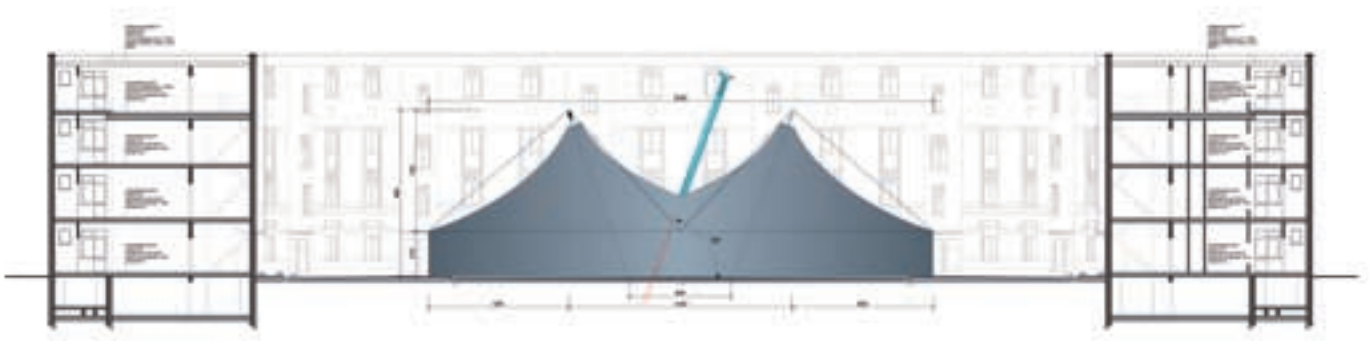
De vijver op het binnenplein kan op vier uur tijd omgetoverd worden tot een evenementenstructuur voor 500 personen, inclusief tent, rubberen vloer en alle nodige serviceverbindingen voor een geslaagd buurtfeest, tentoonstelling of rockconcert. Wordt de tent afgebroken, dan gaat ze met een schaarlift terug naar waar ze vandaag kwam: de kelder van de Cirk.



Is de rust teruggekeerd, dan kunnen bewoners en bezoekers genieten van een pauze op hun binnenplein, op een van de bankjes – bankjes die zelf ook voorzien zijn van service- en dataverbindingen, zoals bijvoorbeeld een koppeling met de server van het woonproject.



Detailering vijver middenplein



Doorsnede over middenplein



"Brasil" van Panamarenko

Niet alleen het leven op het binnenplein, maar ook het openbare leven binnen het gebouw heeft aandacht voor cultuur. In de tentoonstellingsruimte aan de straatzijde worden regelmatig kunstexposities georganiseerd. En wanneer we de loopbrug tussen de tentoonstellingsruimte en de gemeenschapsruimte oversteken - uitgevoerd in de opvallende en verfijnde RVS-brouwerijfilters van Trislot - dan komen we op de trapkolom het werk "Brazil" van Panamarenko terug. Aan culturele input heeft de Zebrastraat dus geen gebrek. De stichting Liedts-Meesen en het Atelier voor Stedelijke Architectuur zijn duidelijk geslaagd in hun culturele en maatschappelijk missie.

HET RESULTAAT VAN TWINTIG JAAR INZET

Het Atelier voor Stedelijke Architectuur bestaat in 2006 twintig jaar. Het bedrijf verenigt de groepen Restyling, Atelier voor Stedelijke Architectuur, SAR en Technix. Elke afdeling heeft zijn eigen specialisatie. Het Atelier voor Stedelijke Architectuur houdt zich voornamelijk bezig met stadsopdrachten van een zekere schaal. Restyling is gespecialiseerd in herinrichtingen en renovaties. De SAR-cel concentreert zich op diverse architectuurwedstrijden in België. In totaal stelt deze bedrijfsstructuur een dertigtal personen te werk, waarvan het merendeel architecten. Daarvan gebruiken 12 professionals het tekenprogramma VectorWorks.

Ontwerpers:

Atelier voor Stedelijke Architectuur
Vijfwindgatenstaat 21b
B-9000 Gent
België
info@asagent.be

Bouwheer:

Stichting Liedts-Meesen
Rivierstate Amsteldijk 166
1079 LH Amsterdam / Nederland
ajl@bvdmc.com
treetops@pandora.be
www.zebrastraat.be



Meer informatie over de Zebrastraat en de stichting Liedts-Meesen vindt u op www.zebrastraat.be.

DESIGN EXPRESS®
Creative Software for the Real World

www.vectorworks.be
www.vectorworks.nl