

## “Magie van het Geschilderde Beeld”

Marcel BERLANGER (B) & Thomas HUYGHE (B)  
Wolfgang ELLENRIEDER (D) & Karen TRUSSELLE (GB)  
Roland SCHIMMEL (NL) & Martijn SCHUPPERS (NL)

Stedelijk Museum Aalst (B) 10/11 – 23/12/2007  
Kunstcentrum W3 Vlissingen (NL) 20/01 – 24/02/2008  
Zebrastraat, Gent (B) van 01/03 – 06/04/2008

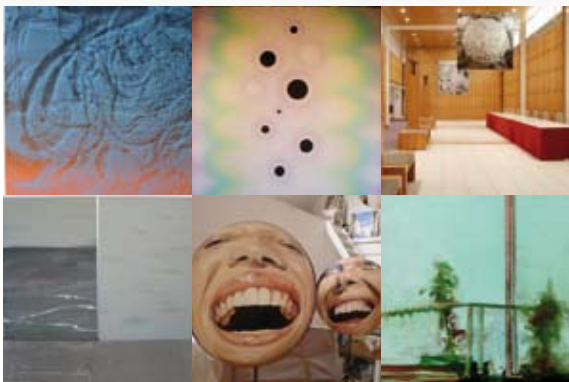
Lanchester Gallery Coventry University (UK) 6th of October – 11 December 2008

### Schilderkunst vandaag

De figuratieve schilderkunst is terug hotter dan hot in het hedendaagse beeldende kunstlandschap. Wat opvalt is dat vele van de jonge schilders sterk gepreoccupeerd zijn door de bevraging van het beeld an sich. De hoofdvraag die ze zich lijken te stellen is: wat kan de schilderkunstige afbeelding nog betekenen in een compleet in overdrive geschakelde gemediatiseerde informatiecultuur als de onze, waarin elk beeld dat op ons afkomt even betekenisloos als -vol kan zijn? We zijn het zo gewoon geworden om informatie te krijgen in de combinatie van beeld-tekst-geluid, als één geheel. Hoe kan een figuratief schilder, met zijn ambachtelijke medium dat haaks staat op de snelheid van beeldproductie en -consumptie, nog aandacht krijgen voor zijn boodschap? De “Magie van het Geschilderde Beeld” onderzoekt de kracht van het geschilderde beeld in deze hedendaagse context.

**De tentoonstelling is opgevat als een dialoog tussen drie duo's van schilders in telkens een andere ruimte. Deze schilders gaan telkens op een andere manier op zoek naar de werking van het geschilderde beeld. Elke tentoonstelling toont andere werken. 2 kunstenaars die met figuratieve pure schilderkunst ook ruimtelijk werken. 2 kunstenaars die vreemde en nieuwe media (foto, computer, video en spiegelende elementen) in hun figuratieve schilderkunst betrekken. 2 kunstenaars die een (wetenschappelijk) onderzoek uitvoeren naar de materiële werking van het traditioneel schilderkunstige medium. Samen stellen ze op verschillende manieren de vraag naar de herkenbaarheid van het beeld, naar de dynamiek in de ervaringsruimte tussen beeld en toeschouwer, naar de magie van de schilderkunst als medium in een overgemediatiseerd beeldlandschap.**

Info: [www.aalst.be/museum](http://www.aalst.be/museum), tel 00-32-(0)53-73 23 45,  
00-32-(0)475-85 34 52, Jan De Nys, [jan.denys@aalst.be](mailto:jan.denys@aalst.be)



Thomas Huyghe,  
“Sun Charriots”,  
galerie In Situ, 2006



Marcel Berlangar, “Tore” Wiels, Brussel, KunstenFestivaldesArts, 2007

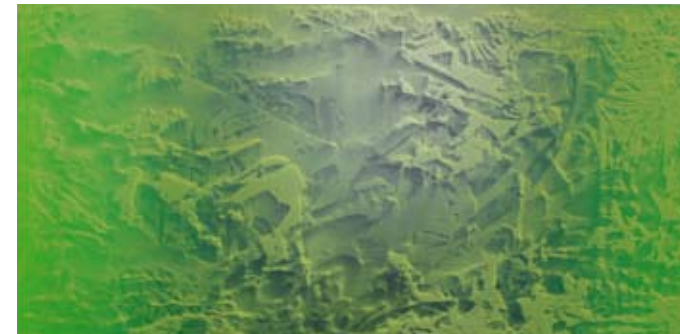
Marcel Berlangar (°B, 1965) en Thomas Huyghe (°B, 1971) zijn twee schilders die reeds een zekere bekendheid genieten in de Benelux o.a. omwille van hun gedurfde attitude binnen de traditie van de figuratieve schilderkunst. Alleen het gebruik van verf en penseel bindt hen nog met de traditie van het oeroude medium. Zij gaan resoluut met hun schilderijen de ruimte verkennen. Zij gebruiken constructies van industriële materialen als drager. Het zijn object-schilderijen geworden, driedimensionale figuratieve schilderijen waarin de omgevende ruimte een belangrijke rol speelt.

Hun recente ontwikkeling naar een ruimtelijk oeuvre is de link tussen deze twee schilders, voor de rest is hun werk zeer verschillend: Berlangar schildert hoofdzakelijk met zwarte verf en Huyghe is uitbundig in zijn kleurgebruik, Berlangar heeft een voorliefde voor verstilde wetenschappelijke beelden en Huyghe geeft de voorkeur aan snelle beelden uit de publiciteit.



Visuele illusies vormen de speeltuin van Roland Schimmel (°NL, 1954) en Martijn Schuppers (°NL, 1967). In die zin zijn ze echte waarnemingspsychologen. Ook het beladen woord ‘subliem’ brengt hen samen. Aantrekking en afstoting gaan samen. Het sublieme fascineert en verrukt, maar verontrust en overrompelt tegelijk. Martijn Schuppers maakt schilderijen die in opzet non-figuratief zijn; de materialen die hij gebruikt zijn de essentie van het werk. Verf en oplosmiddel op een doek maken het schilderij. Het is niet zijn intentie om een voorstelling te creëren, maar door het werkproces ontstaat er een illusionistische wereld die ervoor zorgt dat er allerlei associaties ontstaan met bijvoorbeeld maanlandschappen of biologische processen. De foto's van Schuppers zijn in wezen uitvergrotingen van wat hij schilderkunstig doet. Schuppers denkt als schilder terwijl hij fotografeert. Het zijn foto's over het medium schilderkunst. Ze tonen de verfmaterie als cellen, organische entiteiten. De schilder wordt geconfronteerd met zijn eigen verwonderde blik in de schilderkunst, hij wordt letterlijk met de lens/neus in de verf gedrukt.

Schimmel onderzoekt in zijn schilderijen, video's en grafieken de werking van het ‘nabeeld’. Het zijn beelden die uit een niet waarneembare ruimte komen en die opnieuw stimuleren tot impulsen, reacties en reflexen. Zijn werken bekijken zoals wij gewoonlijk een beeld aftasten is bijna onmogelijk. Hij dwingt ons tot ‘zien’, tot het ervaren van een innerlijk gevecht tussen kennis en fantasie.



Martijn Schuppers, “0347”, 90x180cm, 2006



Roland Schimmel, zt, acryl op doek, 140x170cm, 2001

**Wolfgang Ellenrieder** (°D, 1959) en **Karen Trusselle** (°UK, 1951) maken beelden die de alledaagse werkelijkheid tot onderwerp hebben. Ze vertrekken vanuit de ons omgevende ruimte om ons een wereld te tonen die op het eerste zicht charmeert maar die ook beklemmend overkomt. Elementen die ons vertrouwd lijken worden van ons vervreemd door manipulaties en juxtaposities. Zij maken beiden gebruik van fotografie die zij integreren binnen hun schilderkunstige praktijk. Bij Ellenrieder wordt het fotografische beeld door de computer verwerkt en als een apart onderdeel binnen zijn oeuvre gepresenteerd of hij gaat uit van het digitale beeld als ontwerp voor zijn schilderijen. Trusselle gebruikt de foto als een element in haar ruimtelijke assemblages naast of als ondergrond voor geschilderde onderdelen. Ellenrieder neemt de kamer als centrale plaats om de omgeving door een venster te bekijken. Trusselle gebruikt de kamer in tegenovergestelde richting, om de omgeving buiten te sluiten.



Wolfgang Ellenrieder, 'Monitoring' pigment en bindmiddel op doek, 150 x 180cm, 2003



Karen Trusselle, olieverf op hout, aluminium en glas, foto op hout, 114x193x135cm, 2006



dit project wordt mede mogelijk gemaakt door ondersteuning van provincie Oost-Vlaanderen, provincie Zeeland, Lottery Funded Arts Council England, Coventry University, gemeente Vlissingen en galerie IN SITU Aalst

## “The Magical Power of the Painted Image”

### Painting Today

Figurative painting is once again fashionably hot in the contemporary artworld. Many galleries put young figurative painting on show, and succeed to sell to collectors for astronomical amounts. It's remarkable how many of these young painters are very much preoccupied with questioning the image in itself. The main question they seem to put forward is: how can the painted image still mean something in a mediated 'informationculture' that has gone into overdrive, in which every image that reaches us might be as meaningful as it might be meaningless. To say that we live in an imaged-based society is indeed, an understatement. Or, it is incomplete. It hardly manages to express how complicated this 'mediasociety' has become. It doesn't say anything about the omnipresence or the abundance of the images which are constantly being offered to us, coming out of every possible direction. Neither does it suggest anything about how we have gradually grown accustomed to this. And it leaves out completely any mention of our increasing desire to always see more.

The same goes for the contemporary artscene; many works are symptomatic examples of the urge to surf the highway of semiotic production and 'informationtransfer'. Interdisciplinary work has become the way to supply the demand of today's public for the superlative of superlatives. How can a painter who chooses just his particular medium still make sense in this context? How can he attract attention? We have become so very used to receiving information through a combination of image-text-sound melted together. How can a figurative painter working as a traditional artisan, with a medium which has nothing to do with the current speed of production and consumption of images, still get his message across?

The continuous stream of images is starting to weigh so heavily upon us that our collective memory is starting to crumble beneath. It's much less self-evident that these images reach us in the same manner. The vocabulary of recognition is being renewed constantly, and every update has become strictly personal. Our current mode of image consumption leaves hardly any room for collective archivation. "The Magical Power of the Painted Image" takes a look at the possible power of a painting in this contemporary context.

*This exhibition is conceived of as a dialogue between 3 pairs of painters, each having their own way of looking at the possibilities of the painted image today. They've been combined on the basis of the following approaches: 2 artists making sculptural works founded in figurative, pure painting. 2 incorporating new media (photo, computer,...) in their figurative oeuvre. 2 artists undertaking a scientific project researching the material workings of painting as a traditional medium. Together they all ask the same question yet in different ways, namely: the meaning of the recognizable image, the nature of the dynamics acting in the space between image and audience, the magic of painting as a medium in an oversaturated imagesociety.*

Info: [www.aalst.be/museum](http://www.aalst.be/museum) - [www.burobk.nl](http://www.burobk.nl) - [www.zebrastraat.be](http://www.zebrastraat.be)

Both **Marcel Berlangier** and **Thomas Huyghe** show an adventurous attitude towards the tradition of figurative painting. Only the use of paint and paintbrush still ties them to painting as a medium. Next to this they boldly take their works into the third dimension and explore the stretch of their spatial possibilities. They choose the basis to be constructions made of industrial materials. As such the paintings become three-dimensional pieces in which the surrounding space comes to play a meaningful part. Berlangier prefers to work with mostly black paint, while Huyghe makes an exuberant use of colour. Berlangier responds to scientifically still images; Huyghe on the other hand is fascinated by the speedy pictures of the advertising world. Nonetheless, both of them try to give the tradition of figurative painting its place within today's imagery-based society without becoming prey to melancholy dramatics or superficial virtuosity.

**Wolfgang Ellenrieder** and **Karen Trusselle** develop images with everyday reality as the main subject. Apparently familiar elements are being alienated from us by manipulations and juxtaposities. Both artists use photography and integrate this in their painting practice. Ellenrieder manipulates the photographic image by computer and introduces it as a separate element in his oeuvre, or he starts from the digital image as a given to be the subject for a painting in itself. Trusselle uses the photograph as one of the compounds of her spatial installations next to or as an underground for painted elements. Also both of them use an interior space as a central given in their oeuvre. Ellenrieder uses the room as starting point to observe the world beyond. Trusselle uses the room in the opposite direction; it doesn't offer a view of the world outside, but a refuge to lock ourselves away from that surrounding space.

The playground of **Schuppers** and **Schimmel** is one of many visual illusions. In this sense they are true observational psychologists. Both their oeuvres also display something of the 'divine.'. Horror and delight, attraction and repulsion go hand in hand. The sublime fascinates and delights, but disturbs and alarms at the same time. In contrast to the 'beautiful' it is not a representation, but a presence and a borderline experience. The sublime is not reflected upon but is a sensory experience because we are not being confronted with something referring to another reality, but with something that constitutes a reality in its own right.

verantwoordelijke uitgever: Ilse Uyttersprot, p.a. stadhuis, Grote Markt 3, 9300 Aalst

